

L'Aula de l'Aigua

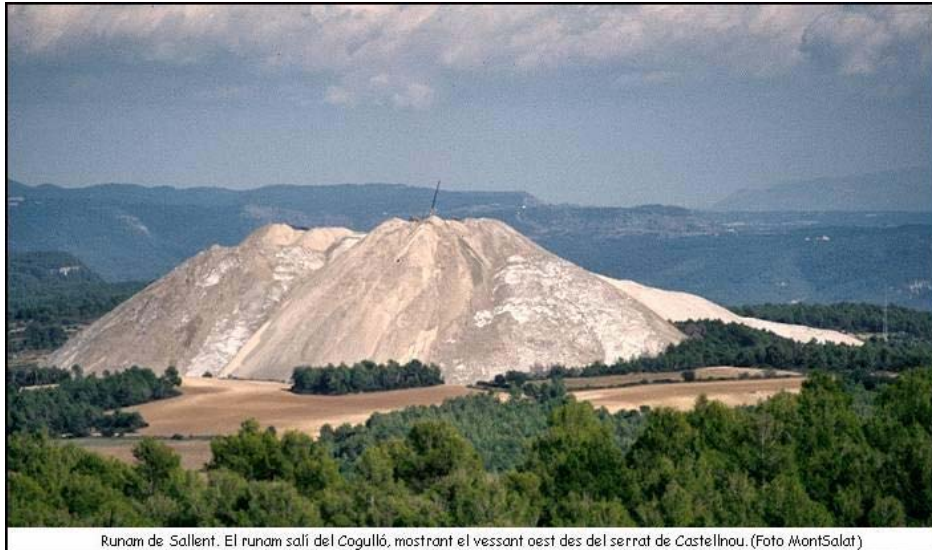
Rector Triadó, 13 - 08014 Barcelona
Tel.: 93 432 72 09 - Fax: 93 432 70 51
www.auladelaigua.org - info@auladelaigua.org

CENTRE DE DOCUMENTACIÓ DE L'AIGUA

Artículo 1532

Título: La salinització del riu Llobregat, fins quan??
Autor: Roger Lloret
Dirección:
Dirección e: rogerver@pangea.org
Fecha: Recibido enero 2.008

La salinització de la conca del riu Llobregat, fins quan ?



Avui com cada dia, Iberpotash, S.A., que pertany al grup israelià del Death Sea Works., ha abocat milers de tones de residus salins als runams, de Fusteret (Súria) i Cogulló (Sallent), situats al Bages. El paisatge estèril de les muntanyes de residus fa mal a la vista, al medi ambient, a la qualitat de les aigües i la salut pública, de centenars de milers de ciutadans a la Catalunya central, i a milions més, de l'Àrea Metropolitana de Barcelona, aigües avall de les activitats extractives de la mineria de la potassa.

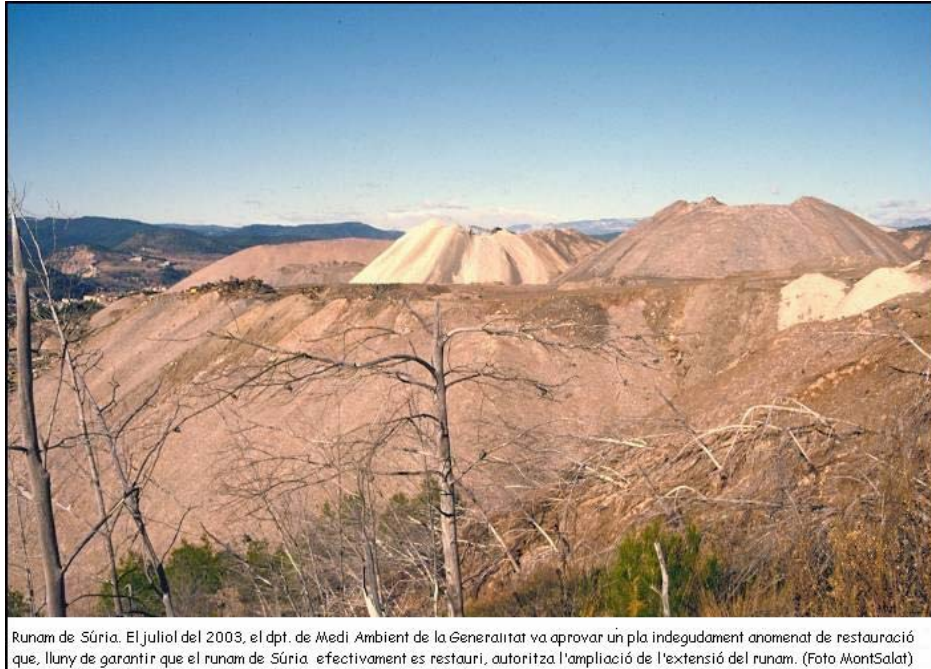
Iberpotash, S.A., genera i aboca prop de 4 milions anuals de tones de residus (11.000 tones/dia) que s'haurien de considerar especials. Una quantitat equivalent al total de residus urbans de Catalunya, i a més, no està sotmesa a cotitzar cap cànon de deposició, similar al que s'exigeix a qualsevol dels municipis de Catalunya (Llei 16/2003). Veure escrit (13-04-04) de la Plataforma cívica Montsalat a l'Agència Catalana de Residus (ACR) i resposta tangencial de l'ACR :

<http://www.lasequia.org/montsalat/Documentacio/Canon%20de%20deposicio%20de%20residus.htm>

El fet de que els residus de la mineria de la potassa, estiguin considerats com subproductes de classe B (recuperables), fa que aquestes activitats s'escapin de l'obligada ètica mediambiental. La manca de voluntat política en reformar les normatives de la mineria de la potassa, que externalitza els costos ambientals al domini públic hidràulic en contra de la salut del país, i en pro dels interessos econòmics fa la resta. Mentre tant, es va contaminant el riu fins a nivells quasi surrealistes.

Ara que està tant de moda parlar de sostenibilitat i de qualitat de vida, i que al govern hi han "Ecologistes de veritat" cal recordar, a ells i a tots els governs anteriors, una i altra vegada, que la potassa a Catalunya es va descobrir el 1912, i que els responsables de les activitats extractives iniciades el 1923, van decidir abocar directament al riu els residus líquids salins i més endavant els residus sòlids en superfície, sense cap tipus d'impermeabilització, a cel obert, i a així, les aigües del riu Llobregat, per activa i per passiva, es van anar salinitzant progressivament. Aquest escenari va provocar, tot i estar

previst els anys 30' pel govern de la 2ª República, que fins el 1989, no es va construir un col·lector, per transportar a mar, les salmorres i minimitzar els impactes dels abocaments al riu.



El col·lector, en els anys que fa que funciona, si bé ha rebaixat els elevats nivells de clorurs a les aigües del riu Cardener i Llobregat, no assoleix en les ETAP's d'Abrera i de Sant Joan Despí de forma continuada, els continguts de clorurs del riu Llobregat, als nivells recomanats de 250 mg Cl/L per l'actual legislació de la Directiva Marc de l'Aigua de la UE (2000/60/CE) transposada (RD 140/2003 de 7 de febrer) i menys, apropar-se als valors històrics de la salinitat natural, d'abans de les explotacions de potassa avaluats en els controls efectuats l'any 1915, en uns 79,5 mg Cl/L. a l'aquífer de Cornellà. (BOE del 27-05-1930).

En el període de la Guerra Civil Espanyola (1936-39) i coincidint amb la quasi total paralització de les activitats extractives de potassa, la salinitat del riu Llobregat a Cornellà, que ja s'establia poc abans de l'any 1936 en valors superiors a 200 mg de Cl/l, escenari que va generar un elevat nombre de queixes i denúncies, recuperà l'any 1939 els valors de l'any 1915. O sia que no son de rebut, opinions com que el riu es salinitza per causes naturals. Existeix un procediment obert per part de la Fiscalia de Medi Ambient del TSJC, en quan la salinitat aportada en excés, aigües avall del Bages, i la pèrdua de recursos hídrics per salinització, te els orígens en les activitats de la indústria de la potassa.

Amb els tractaments d'oxidació actuals, per a la potabilització de les aigües amb destí al consum humà, la presència de clorurs i bromurs a les aigües del riu Llobregat, incrementa la generació de trihalometans, entre els quals es detecten el cloroform i el bromoform. En el RD citat, el contingut màxim de trihalometans es fixa per sota dels 100 µg/L. També la presència de bromurs, combinat amb tractaments d'ozonització genera bromats, compost contaminant no desitjable en les aigües potables.

En els darrers anys, les activitats extractives d'Hiberpotash, S.A., s'han incrementat, així com les aportacions de lixiviats salins, a l'augmentar la superfície exposada a les pluges dels runams i el col·lector de salmorres ha quedat insuficient. El rius Cardener i Llobregat doncs, s'estan resalinitzant, i dades

puntuals a Cornellà > a 600 mg Cl/L en aquest mes de juny del 2007, així ho palesen. Per altra banda les quasi 300 petades del col·lector de salmorres des de la posta en marxa, originen contaminacions puntualment importants i la salinització d'aqüífers existents en les zones dels trencaments.



Col·lector de Salmorres. Efectes del trencament del col·lector i del vessament de la salmorra damunt d'un camp de cereals al pla de les Hortes, a Súria. (Foto MontSalat)

Les Administracions, en lloc d'aplicar solucions en origen, més senzilles, menys costoses, més eficients i sostenibles, però que afectarien econòmicament a l'empresa explotadora, el que ha establert i està en vies d'execució, es el desdoblament del col·lector per augmentar la capacitat de by-pass. També, per assolir els condicionants de la Normativa d'Aigües, estan projectats la construcció d'un tractament d'Electrodiàlisi a l'ETAP d'ATLL (Abrera) i un altre d'osmosi inversa a l'ETAP d'AGBAR (Sant Joan Despí).

Aquestes solucions, d'elevada inversió, tant de primera instal·lació com de manteniment i de consum energètic, afectarà en un moment o altre, a les tarifes de l'aigua que paguen els abonats, i únicament (tot i que es important) millorarà la qualitat de les aigües potables servides per a usos urbans i industrials en baixa, mentre la conca dels rius Cardener i Llobregat, amb els seus ecosistemes de fauna i flora d'aigües dolces avall de les explotacions potàssiques quedaran al que se'ls hi aboqui. i els municipis i les indústries amb recursos hídrics propis "gauran" del mateix complex escenari.

El col·lector no pot assolir desviar el 100% de les aportacions salines al riu, doncs aquestes s'incrementen en la mesura que creixen els runams. La conclusió es la de sempre, contaminació amb màxims beneficis privats i remediació no en origen, finançada amb diner públic, escenari que habitualment es el més costós i insostenible. El 2023 es complirà el centenari de les explotacions de potassa al Bages, es pot saber, tenint en compte els estudis, valoracions, previsions, inversions, etc., quins clorurs tindrem senyors de l'Administració al riu Llobregat a Cornellà ?, recordin que a Sant Vicenç de Castellet, avall de la unió del riu Cardener amb el riu Llobregat, just abans de tota aquesta història de la mineria, hi havia tant sols 62 mg/L de salinitat "natural".

Roger Lloret juny 2007

Mes informació:

Cronologia detallada d'estudis i accions "Plataforma Montsalat"

<http://www.lasequia.org/montsalat/>

Propostes Fundació per una nova Cultura de l'Aigua a l'Agència Catalana de l'Aigua

<http://www.unizar.es/fnca/docu/docu48.pdf>

Afectacions a la salut

<http://www.lasequia.org/montsalat/Prensa/avui051122.pdf>

Moviments recents

<http://barcelona.indymedia.org/newswire/display/307845/index.php>